

CE

SUMAKE®

**NARZĘDZIA
PNEUMATYCZNE**



Zaciągarka do nito-nakrętek ST-6356

DANE TECHNICZNE

| | | | | |
|---------------------------|--|--|--------------------------------------|---|
| Zakres nitowania | M4, M5, M6, M8, M10, M12, #6, #8, #10, 1/4", 5/16", 3/8", 1/2" | Wibracje EN 28622-1 | Hałas EN ISO 15744:2008 | Uwaga Stosuj naszniki ochronne oraz okulary ochronne w trakcie pracy z narzędziem |
| Siła ciągu (kg) | 2727 | Obciążona: 0.5 m/s ² | Ciśnienie akustyczne 76 dB | |
| Skok (mm) | 16.5 | | Poziom hałasu 89 dB | |
| Wlot powietrza | 1/4" | | | |
| Ciśnienie robocze (bar) | 6.32 - 6.67 | | | |
| Zużycie powietrza (l/min) | 178 | | | |
| Waga (kg) | 3.95 | | | |

DEKLARACJA ZGODNOŚCI URZĄDZENIA Z NORMAMI UE

Producent: SUMAKE INDUSTRIAL CO.,LTD.

Adres: 4F,-NO. 351, YANGGUANG ST., NEIHU DISTRICT
TAIPEI CITY 114, TAIWAN

*niniejszym deklaruję,
że :*

ST-6356

Zaciągarka do nito-nakrętek

- jest zgodna z przepisami dyrektywy maszynowej (Dyrektywa 2006/42/EC), z późniejszymi zmianami, oraz krajowymi przepisami wykonawczymi:

-oraz została przebadana zgodnie z:

EN ISO 12100-1:2003/A1:2009, EN ISO 12100-2:2003/A1:2009, EN 792-1:2000+A1:2008

Taipei, Tajwan Kwi / 02 / 2010



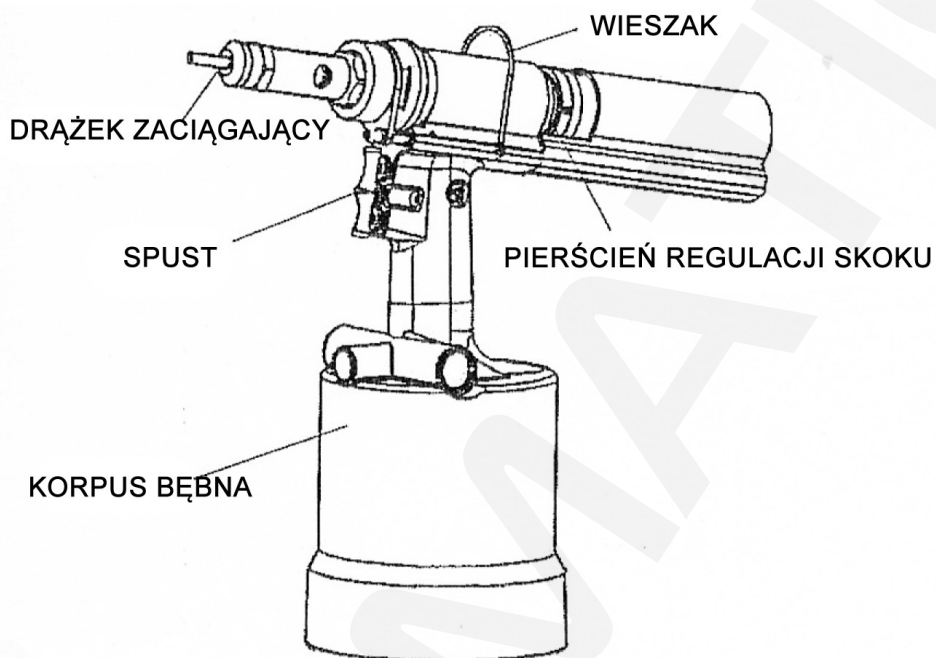
.....
Podpis

MIKE SU

.....
Imię i nazwisko

Opis ogólny

Zaciągarka do nito-nakrętek ST-6356 z systemem pneumatyczno-hydraulicznym jest narzędziem wydajnym, lekkim i cichym. Została zaprojektowana w taki sposób by zapewnić długą żywotność i bezawaryjność.

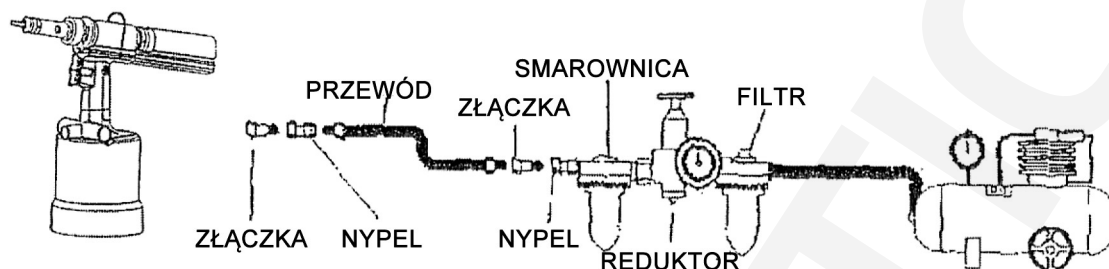


Rys.1

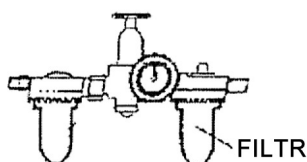
- ▶ Przystosowana do pracy w warunkach przemysłowych
- ▶ Niska waga, szeroki zakres regulacji skoku
- ▶ Wysoka wydajność
- ▶ Duża wytrzymałość i bezawaryjność
- ▶ Łatwa w obsłudze i konserwacji

Podłączanie sprężonego powietrza

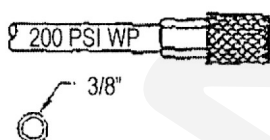
Poniższy obrazek przedstawia prawidłowy sposób podłączenia narzędzia do źródła sprężonego powietrza.



- ▶ Najlepszym i najwygodniejszym sposobem zapewnienia odpowiedniego smarowania dla narzędzia jest zastosowanie w zespole przygotowania powietrza smarownicy olejowej. Właściwe smarowanie zapewnia zwiększenie trwałości i efektywności narzędzia. Sprawdzaj poziom oleju w smarownicy codziennie.



- ▶ W celu usunięcia ze strumienia powietrza zanieczyszczeń i wilgoci mogących powodować uszkodzenia należy stosować filtr. Używanie filtra znacząco wpływa na wydłużenie żywotności narzędzia. Filtr należy sprawdzać codziennie i w razie konieczności czyścić.



- ▶ Dla zapewnienia optymalnej wydajności stosuj przewody o średnicy 3/8" oraz odpowiednie szybkozłączki.

Zasady bezpieczeństwa



Przeczytaj uważnie instrukcję i stosuj się do zasad bezpieczeństwa w niej zawartych.
W razie pytań skontaktuj się naszym przedstawicielem.



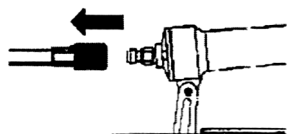
Nie używaj łatwopalnych gazów do zasilania narzędzia. Stosuj czyste, przefiltrowane powietrze o odpowiednim ciśnieniu z zapewnionym smarowaniem.



Nie używaj benzyny ani innych łatwopalnych płynów do czyszczenia narzędzia. Opary mogą zapalić się od iskry i spowodować eksplozję narzędzia.



Nie przekraczaj maksymalnego ciśnienia roboczego (7.6 bar)



Zawsze odłączaj narzędzie od przewodu zasilającego przed zmianą końcówki, regulacją, konserwacją i kiedy narzędzie nie jest używane.



Podczas pracy zawsze noś okulary ochronne, słuchawki ochronne oraz bezpieczne nakrycie głowy.



Naprawy oraz czyszczenie wykonuj tylko przy odłączonym od zasilania narzędziu.



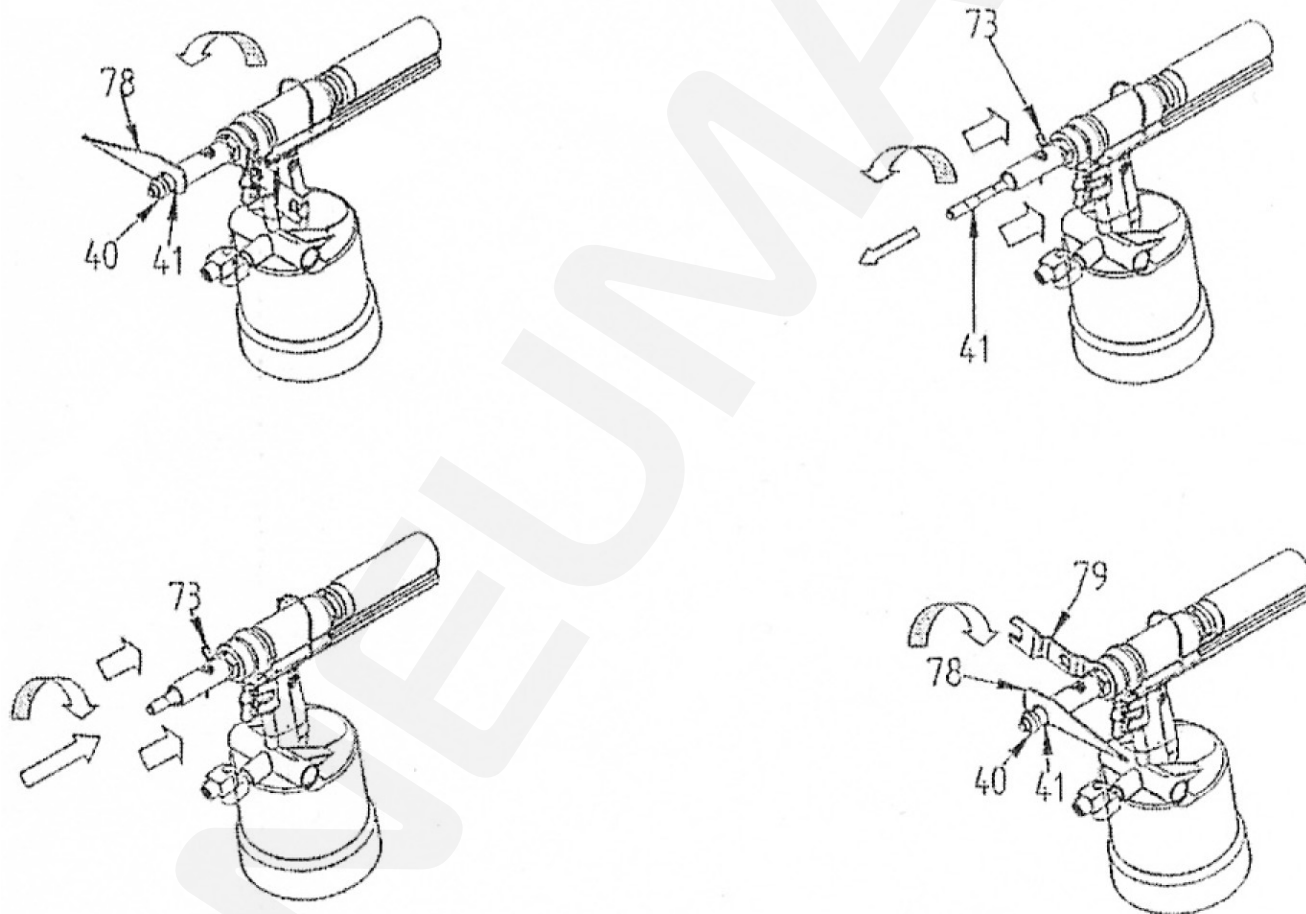
Nie odkręcaj i nie reguluj zaworu bezpieczeństwa. Wszelkie regulacje zaworu bezpieczeństwa mogą być wykonywane tylko przez wykwalifikowanych pracowników lub przez autoryzowany serwis.

Instrukcja obsługi

■ Przygotowanie zaciągarki

Wykonaj poniższe kroki aby zamocować odpowiedni pręt zaciągający.

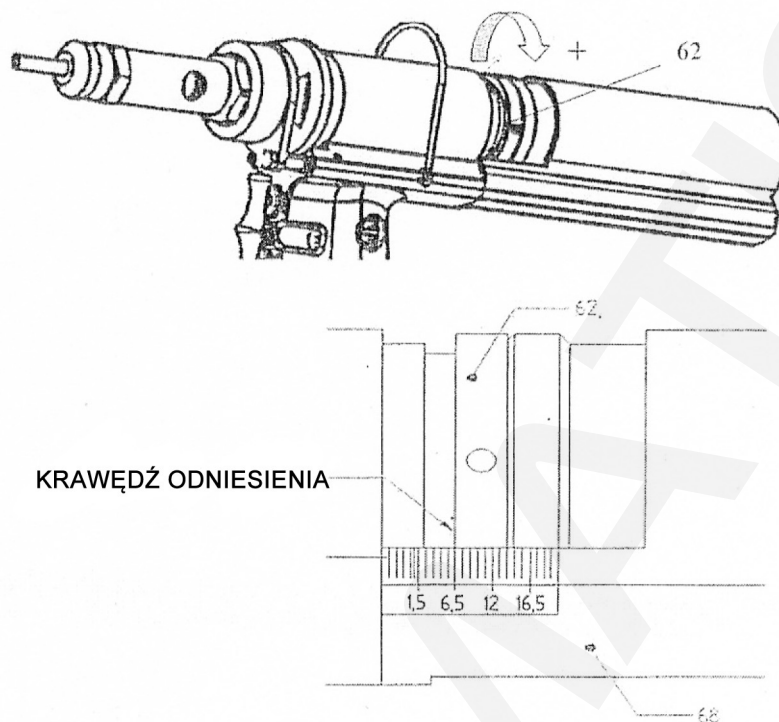
- ▶ Poluzuj nakrętkę mocującą (39) za pomocą klucza (78) i zdejmij kowadełko (40)
- ▶ Włóż zawleczkę (73) w otwór w głowicy i dociśnij w kierunku narzędzia. Wykręć pręt zaciągający (41)
- ▶ Przytrzymując zawleczkę dociśniętą wkręć odpowiedni pręt zaciągający do końca i zwolnij zawleczkę. Poruszaj prętem zaciągającym aż usłyszysz kliknięcie
- ▶ Załóż odpowiednie kowadło i nakrętkę dociskającą. Dokręć nakrętkę przy pomocy kluczy (78,79).



Rys.2

■ Ustawianie skoku

Ustaw wymagany skok za pomocą pierścienia regulacyjnego. Aby zwiększyć skok obracaj pierścieniem w kierunku oznaczonym na rysunku + . Aby zmniejszyć skok obracaj pierścień w przeciwnym kierunku



Rys.3



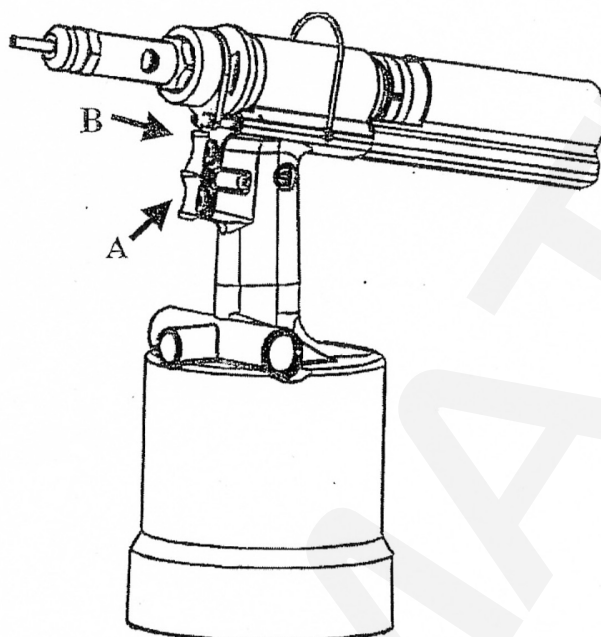
UWAGA!

Używając prętów zaciągających o gwintach M4, M5, 6-32UNC, 8-32UNC, 10-24UNC, 10-32UNF należy ustawić krawędź odniesienia poniżej 5,5mm

Przy każdej ustawianej długości skoku krawędź odniesienia powinna znajdować się pomiędzy dwoma czerwonymi liniami.

■ Obsługa zaciągarki

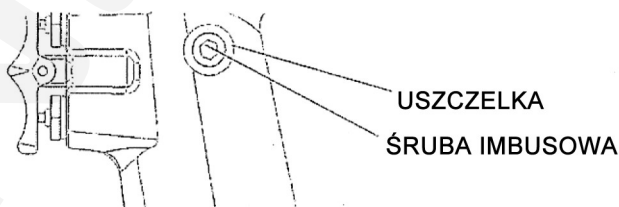
- ▶ Wciśnięcie dolnego spustu (A) spowoduje wkręcenie pręta zaciągającego w nit i zaciśnięcie go.
- ▶ Wciśnięcie górnego spustu (B) spowoduje wykręcenie pręta zaciągającego z zaciśniętego nitu.



Konserwacja

Jedyną wymaganą czynnością serwisową jest okazjonalne uzupełnianie oleju hydraulicznego. Należy go dokonać gdy zauważalnie zmniejszy się siła ciągu. By uzupełnić olej wykonaj poniższe kroki:

- ▶ Odłącz narzędzie od przewodu zasilającego.
- ▶ Zamocuj narzędzie w pozycji odwróconej.
- ▶ Odkręć śrubę imbusową (36) na rękojeści i zdejmij uszczelkę (35)
- ▶ Za pomocą aplikatora uzupełnij olej aż do poziomu dolnej krawędzi otworu.
- ▶ Załóż uszczelkę i dokręć śrubę imbusową.



UWAGA!

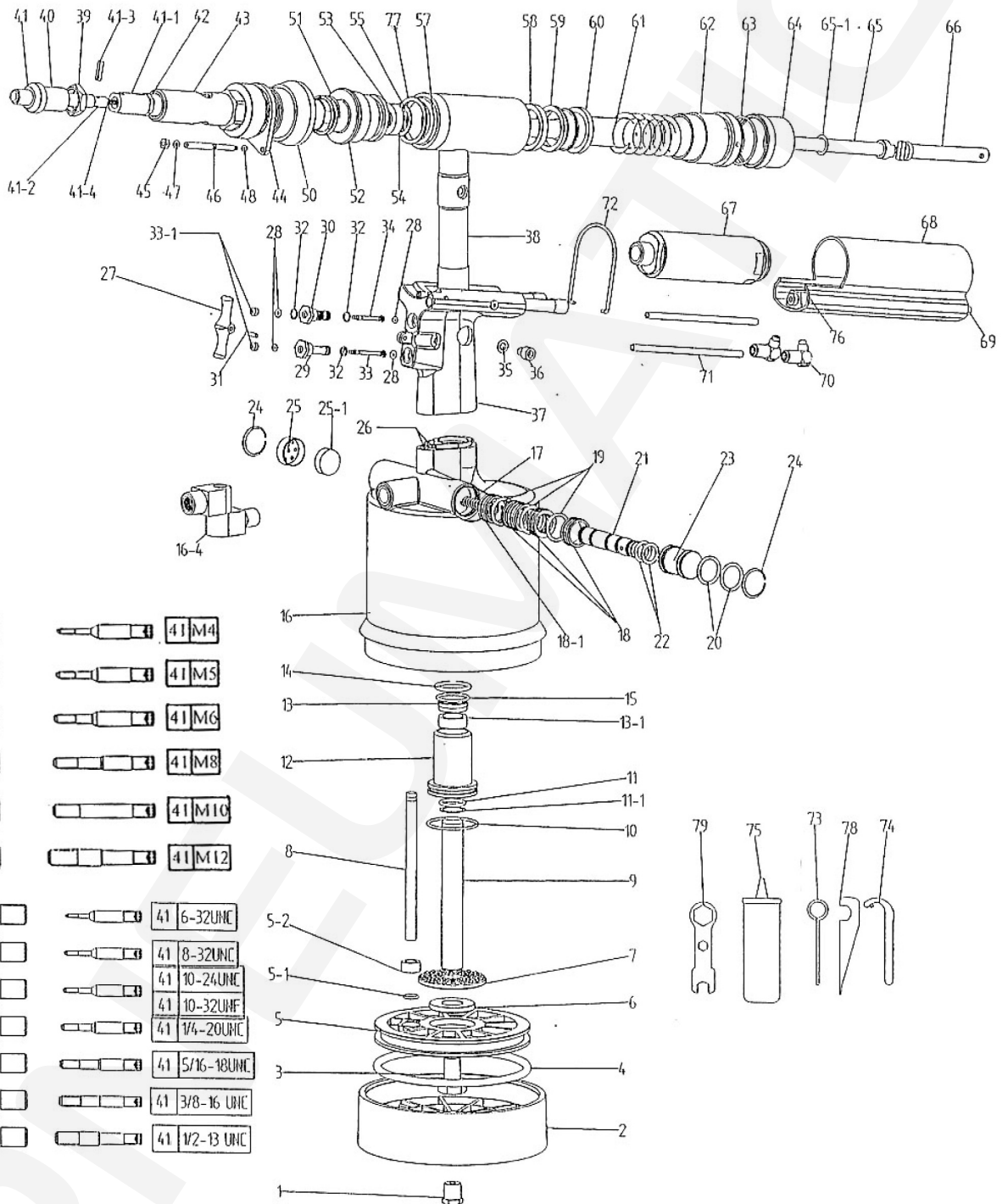
Zużyty olej powinien być przechowywany w odpowiednim pojemniku i dostarczony do autoryzowanej firmy utylizacji odpadów

Rozwiązywanie problemów

Niezwłocznie przerwij używanie narzędzia jeśli wystąpi jeden z poniższych problemów. Wszelkie naprawy i wymiany mogą być wykonywane tylko przez wykwalifikowanych pracowników lub autoryzowany serwis.

| PROBLEM | PRZYCZYNA | ROZWIĄZANIE |
|---|--|---|
| Wyciek powietrza | Uszkodzone oringi | Należy wymienić oringi |
| | Poluzowane śruby | Należy dokręcić śruby |
| Brak reakcji głowicy | Części 46 i 49 są zdeformowane lub uszkodzone | Wymień części 46 i 49 na nowe |
| Narzędzie pracuje wolno i traci moc | Poluzowana tuleja powietrza | Wykręć tuleję, zamontuj ją ponownie i dokręć. |
| | Otwór wylotowy w pokrywie jest zablokowany | Należy wyczyścić otwór wylotowy i tłumik (25-1) |
| | Ciśnienie robocze jest zbyt niskie | Zwiększ ciśnienie robocze do 6,3 – 6,7 bar. |
| W trakcie naciskania spustu pręt zaciągający nie obraca się a tłok hydrauliczny przesuwa się. | Zbyt wysokie ciśnienie robocze. (powyżej 6,67 bar) | Zmniejsz ciśnienie robocze do 6,3 – 6,7 bar |

ST-6356 Zaciągarka do nito-nakrętek

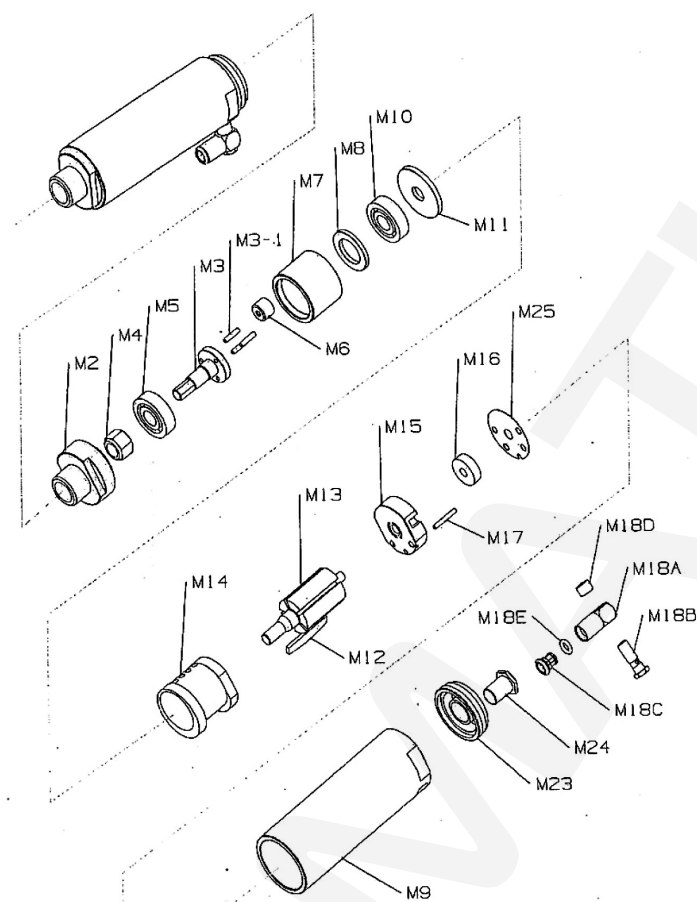


| | | | |
|---------------|--|---------------|--|
| 40 M4 | | 41 M4 | |
| 40 M5 | | 41 M5 | |
| 40 M6 | | 41 M6 | |
| 40 M8 | | 41 M8 | |
| 40 M10 | | 41 M10 | |
| 40 M12 | | 41 M12 | |
| 40 6-32UNC | | 41 6-32UNC | |
| 40 8-32UNC | | 41 8-32UNC | |
| 40 10-24UNC | | 41 10-24UNC | |
| 40 10-32UNF | | 41 10-32UNF | |
| 40 1/4-20UNC | | 41 1/4-20UNC | |
| 40 5/16-18UNC | | 41 5/16-18UNC | |
| 40 3/8-16 UNC | | 41 3/8-16 UNC | |
| 40 1/2-13 UNC | | 41 1/2-13 UNC | |

LISTA CZĘŚCI

| Lp. | Nr.części | Opis | Ilość | Lp. | Nr.części | Opis | Ilość |
|------|-----------|------------------------------|-------|------|-----------|------------------------------|-------|
| 1 | 6356-01 | Zespół zaworu bezpieczeństwa | 1 | 40 | 6356-40N | Kowadło 3/8-16UNC | 1 |
| 2 | 6356-02 | Pokrywa | 1 | | 6356-40O | Kowadło 1/2-13UNC | 1 |
| 3 | 6356-03 | Śruba trzonu | 1 | | 6356-41A | Pręt zaciągający M4 | 1 |
| 4 | 6356-04 | Oring | 1 | | 6356-41B | Pręt zaciągający M5 | 1 |
| 5 | 6356-05 | Tłok pneumatyczny | 1 | | 6356-41C | Pręt zaciągający M6 | 1 |
| 5-1 | 6356-05-1 | Oring | 1 | | 6356-41D | Pręt zaciągający M8 | 1 |
| 5-2 | 6356-05-2 | Depresor oringu | 1 | | 6356-41F | Pręt zaciągający M10 | 1 |
| 6 | 6356-06 | Podkładka | 1 | | 6356-41G | Pręt zaciągający M12 | 1 |
| 7 | 6356-07 | Amortyzator | 1 | 41 | 6356-41H | Pręt zaciągający 6-32UNC | 1 |
| 8 | 6356-08 | Tuleja powietrza | 1 | | 6356-41I | Pręt zaciągający 8-32UNC | 1 |
| 9 | 6356-09 | Trzon | 1 | | 6356-41L | Pręt zaciągający 10-24UNC | 1 |
| 10 | 6356-10 | Oring | 1 | | 6356-41K | Pręt zaciągający 10-32UNC | 1 |
| 11 | 6356-11 | Oring | 1 | | 6356-41L | Pręt zaciągający 1/4-20UNC | 1 |
| 11-1 | 6356-11-1 | Pierścień | 1 | | 6356-41M | Pręt zaciągający 5/16-18UNC | 1 |
| 12 | 6356-12 | Prowadnica | 1 | | 6356-41N | Pręt zaciągający 3/8-16UNC | 1 |
| 13 | 6356-13 | Uszczelka | 1 | | 6356-41O | Pręt zaciągający 1/2-13UNC | 1 |
| 13-1 | 6356-13-1 | Pierścień | 1 | 41-1 | 6356-41-1 | Adapter | 1 |
| 14 | 6356-14 | Oring | 1 | 41-2 | 6356-41-2 | Chwytek | 1 |
| 15 | 6356-15 | Oring | 1 | 41-3 | 6356-41-3 | Trzpień | 1 |
| 16 | 6356-16 | Korpus bębna | 1 | 41-4 | 6356-41-4 | Sprężyna | 1 |
| 16-4 | 6356-16-4 | Przylącze obrotowe | 1 | 42 | 6356-42 | Nakrętka | 1 |
| 17 | 6356-17 | Sprężyna | 1 | 43 | 6356-43 | Głowica | 2 |
| 18 | 6356-18 | Klatka | 3 | 44 | 6356-44 | Mocowanie zaworu sterującego | 1 |
| 18-1 | 6356-18-1 | Podkładka | 1 | 45 | 6356-45 | Nakrętka regulacyjna | 1 |
| 19 | 6356-19 | Oring | 3 | 46 | 6356-46 | Drażek zaworu sterującego | 1 |
| 20 | 6356-20 | Oring | 2 | 47 | 6356-47 | Oring | 1 |
| 21 | 6356-21 | Trzon zaworu | 1 | 48 | 6356-48 | Oring | 1 |
| 22 | 6356-22 | Oring | 2 | 49 | 6356-49 | Ustalacz | 1 |
| 23 | 6356-23 | Zasłepka | 1 | 50 | 6356-50 | Przedni łącznik | 1 |
| 24 | 6356-24 | Ustalacz | 2 | 51 | 6356-51 | Sprężyna | 1 |
| 25 | 6356-25 | Zasłepka | 1 | 52 | 6356-52 | Prowadnica | 1 |
| 25-1 | 6356-25-1 | Tłumik | 1 | 53 | 6356-53 | Pierścień | 1 |
| 26 | 6356-26 | Oring | 2 | 54 | 6356-54 | Uszczelka | 1 |
| 27 | 6356-27 | Spust | 1 | 55 | 6356-55 | Ustalacz | 1 |
| 28 | 6356-28 | Oring | 4 | 57 | 6356-57 | Oring | 1 |
| 29 | 6356-29 | Korpus długiego zaworu | 1 | 58 | 6356-58 | Pierścień zabezpieczający | 1 |
| 30 | 6356-30 | Korpus krótkiego zaworu | 1 | 59 | 6356-59 | Pierścień | 1 |
| 31 | 6356-31 | Trzpień | 1 | 60 | 6356-60 | Tłok hydrauliczny | 1 |
| 32 | 6356-32 | Oring | 3 | 61 | 6356-61 | Sprężyna powrotna tłoka | 1 |
| 33 | 6356-33 | Tłoczek długiego zaworu | 1 | 62 | 6356-62 | Pierścień regulacji skoku | 1 |
| 33-1 | 6356-33-1 | Głowica spustowa | 2 | 63 | 6356-63 | Oring | 1 |
| 34 | 6356-34 | Tłoczek krótkiego zaworu | 1 | 64 | 6356-64 | Łącznik | 1 |
| 35 | 6356-35 | Uszczelka | 1 | 65 | 6356-65 | Chwytek zeński | 1 |
| 36 | 6356-36 | Śruba imbusowa | 1 | 65-1 | 6356-65-1 | Podkładka | 1 |
| 37 | 6356-37 | Rękojeść gumowa | 1 | 66 | 6356-66 | Chwytek męski | 1 |
| 38 | 6356-38 | Cylinder olejowy | 1 | 67 | 6356-67 | Zespół wirnika | 1 |
| 39 | 6356-39 | Nakrętka mocująca | 1 | 68 | 6356-68 | Obudowa wirnika | 1 |
| | 6356-40A | Kowadło M4 | 1 | 69 | 6356-69 | Śruba | 1 |
| | 6356-40B | Kowadło M5 | 1 | 70 | 6356-70 | Złączka | 2 |
| | 6356-40C | Kowadło M6 | 1 | 71 | 6356-71 | Tuleja zasilająca | 2 |
| | 6356-40D | Kowadło M8 | 1 | 72 | 6356-72 | Wieszak | 1 |
| | 6356-40F | Kowadło M10 | 1 | 73 | 6356-73 | Zawlecza | 1 |
| | 6356-40G | Kowadło M12 | 1 | 74 | 6356-74 | Klucz regulacji skoku | 1 |
| | 6356-40H | Kowadło 6-32UNC | 1 | 75 | 6356-75 | Pojemnik na olej | 1 |
| | 6356-40I | Kowadło 8-32UNC | 1 | 76 | 6356-76 | Wskaźnik skoku | 1 |
| | 6356-40J | Kowadło 10-24UNC | 1 | 77 | 6356-77 | Pierścień | 1 |
| | 6356-40K | Kowadło 10-32UNC | 1 | 78 | 6356-78 | Klucz | 1 |
| | 6356-40L | Kowadło 1/4-20UNC | 1 | 79 | 6356-79 | Klucz | 1 |
| | 6356-40M | Kowadło 5/16-18UNC | 1 | | | | |

ST-6356 Zespół wirnika



LISTA CZĘŚCI

| Lp. | Nr.części | Opis | Ilość | Lp. | Nr.części | Opis | Ilość |
|------|------------|------------------------|-------|------|--------------|----------------------|-------|
| M2 | 6356-67M2 | Nakrętka pierścieniowa | 1 | M14 | 6356-67M14 | Stojan | 1 |
| M3 | 6356-67M3 | Wrzeciono | 1 | M15 | 6356-67M15 | Tylna płyta | 1 |
| M3-1 | 6356-M3-1 | Oś wrzeciona | 3 | M16 | 6356-67M16 | Łożysko | 1 |
| M4 | 6356-67M4 | Nakrętka mocująca | 1 | M17 | 6356-67M17 | Trzpień | 1 |
| M5 | 6356-67M5 | Łożysko | 2 | M18A | 6356-67M118A | Złączka A | 2 |
| M6 | 6356-67M6 | Zębatka satelitowa | 3 | M18B | 6356-67M18B | Złączka B | 2 |
| M7 | 6356-67M7 | Zębatka pierścieniowa | 1 | M18C | 6356-67M18C | Czop | 2 |
| M8 | 6356-67M8 | Pierścień dystansowy | 1 | M18D | 6356-67M18D | Pierścień aluminiowy | 2 |
| M9 | 6356-67M9 | Obudowa wirnika | 1 | M18E | 6356-67M18E | Oring | 2 |
| M10 | 6356-67M10 | Łożysko | 1 | M23 | 6356-67M23 | Zaślepka | 1 |
| M11 | 6356-67M11 | Przednia płyta | 1 | M24 | 6356-67M24 | Deflektor | 1 |
| M12 | 6356-67M12 | Łopatką wirnika | 5 | M25 | 6356-67M25 | Uszczelka | 1 |
| M13 | 6356-67M13 | Wirnik | 1 | | | | |