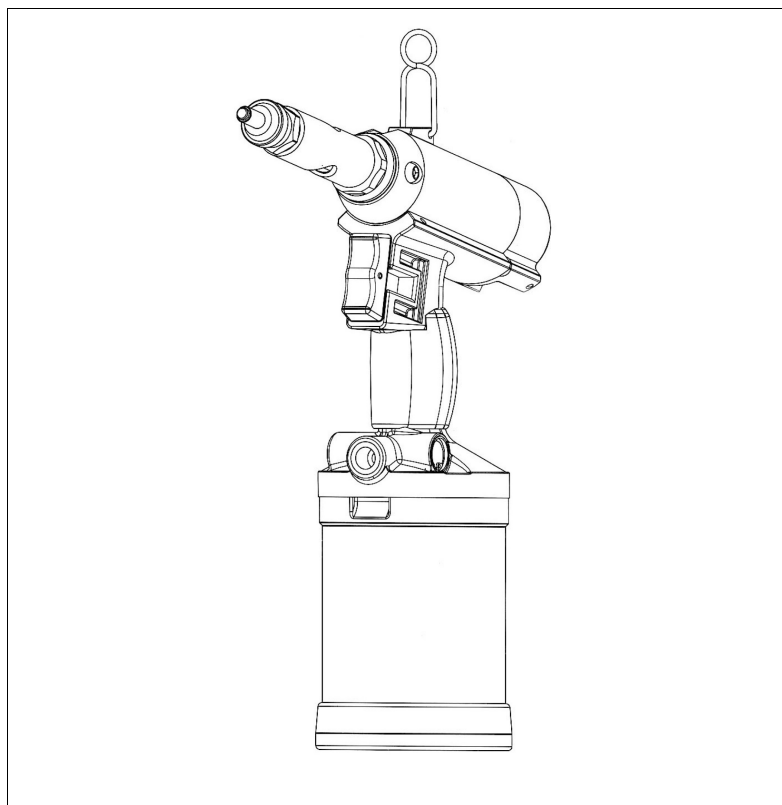


CE

SUMAKE®

**NARZĘDZIA
PNEUMATYCZNE**



Zaciągarka do nito-nakrętek ST-6355

DANE TECHNICZNE

Zakres nitowania	M3, M4, M5, M6, M8, M10, M12, #6, #8, #10, #10-24unc, #10-32unc, 1/4", 5/16", 3/8", 1/2"	Wibracje EN 28622-1	Hałas EN ISO 15744:2008	Uwaga Stosuj naszniki ochronne oraz okulary ochronne w trakcie pracy z narzędziem
Siła ciągu (kg)	2176	Obciążona: 0.2 m/s ²	Ciśnienie akustyczne 75.8 dB	
Skok (mm)	7		Poziom hałasu 87.7 dB	
Wlot powietrza	1/4"			
Ciśnienie robocze (bar)	6 - 6.67			
Zużycie powietrza (l/min)	124			
Waga (kg)	2.4			

DEKLARACJA ZGODNOŚCI URZĄDZENIA Z NORMAMI UE

Producent: SUMAKE INDUSTRIAL CO.,LTD.

Adres: 4F,-NO. 351, YANGGUANG ST., NEIHU DISTRICT
TAIPEI CITY 114, TAIWAN

*niniejszym deklaruje,
że :*

ST-6355
Zaciągarka do nito-nakrętek

- jest zgodna z przepisami dyrektywy maszynowej (Dyrektywa 2006/42/EC), z późniejszymi zmianami, oraz krajowymi przepisami wykonawczymi:

-oraz została przebadana zgodnie z:

EN ISO 12100-1:2003/A1:2009, EN ISO 12100-2:2003/A1:2009, EN 792-1:2000+A1:2008

Taipei, Tajwan Kwi / 02 / 2010



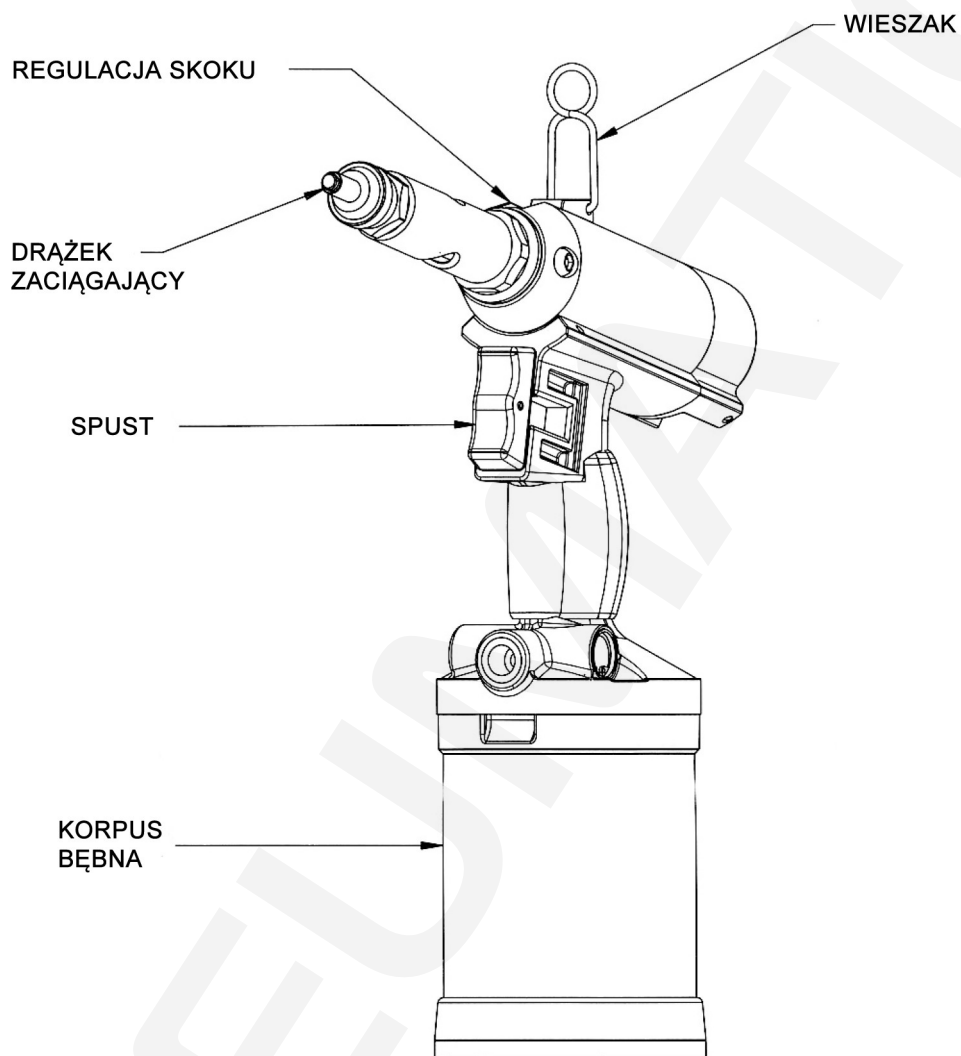
.....
Podpis

MIKE SU

.....
Imię i nazwisko

Opis ogólny

Zaciągarka do nito-nakrętek ST-6355 z systemem pneumatyczno-hydraulicznym jest narzędziem wydajnym, lekkim i cichym. Została zaprojektowana w taki sposób by zapewnić długą żywotność i bezawaryjność.



Rys.1

- ▶ Przystosowana do pracy w warunkach przemysłowych
- ▶ Niska waga, szeroki zakres regulacji skoku
- ▶ Wysoka wydajność
- ▶ Duża wytrzymałość i bezawaryjność
- ▶ Łatwa w obsłudze i konserwacji

Zasady bezpieczeństwa



Przeczytaj uważnie instrukcję i stosuj się do zasad bezpieczeństwa w niej zawartych.
W razie pytań skontaktuj się naszym przedstawicielem.



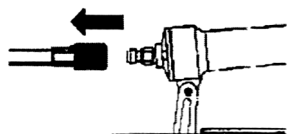
Nie używaj łatwopalnych gazów do zasilania narzędzia. Stosuj czyste, przefiltrowane powietrze o odpowiednim ciśnieniu z zapewnionym smarowaniem.



Nie używaj benzyny ani innych łatwopalnych płynów do czyszczenia narzędzia. Opary mogą zapalić się od iskry i spowodować eksplozję narzędzia.



Nie przekraczaj maksymalnego ciśnienia roboczego (7.6 bar)



Zawsze odłączaj narzędzie od przewodu zasilającego przed zmianą końcówki, regulacją, konserwacją i kiedy narzędzie nie jest używane.



Podczas pracy zawsze noś okulary ochronne, słuchawki ochronne oraz bezpieczne nakrycie głowy.



Naprawy oraz czyszczenie wykonuj tylko przy odłączonym od zasilania narzędziu.



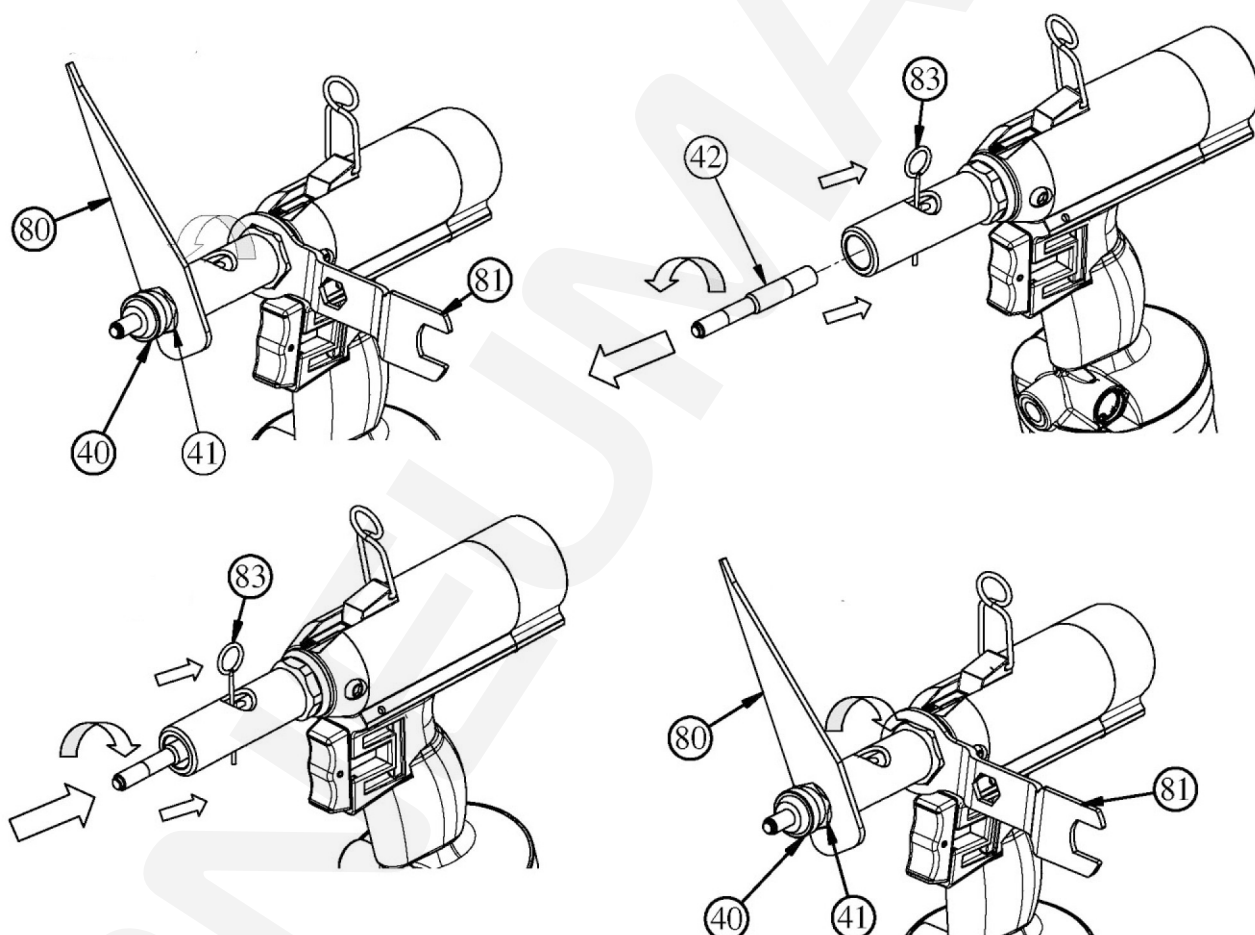
Nie odkręcaj i nie reguluj trzonu zaworu bezpieczeństwa. Wszelkie regulacje zaworu bezpieczeństwa mogą być wykonywane tylko przez wykwalifikowanych pracowników lub przez autoryzowany serwis.

Instrukcja obsługi

■ Przygotowanie zaciągarki

Wykonaj poniższe kroki aby zamocować odpowiedni pręt zaciągający.

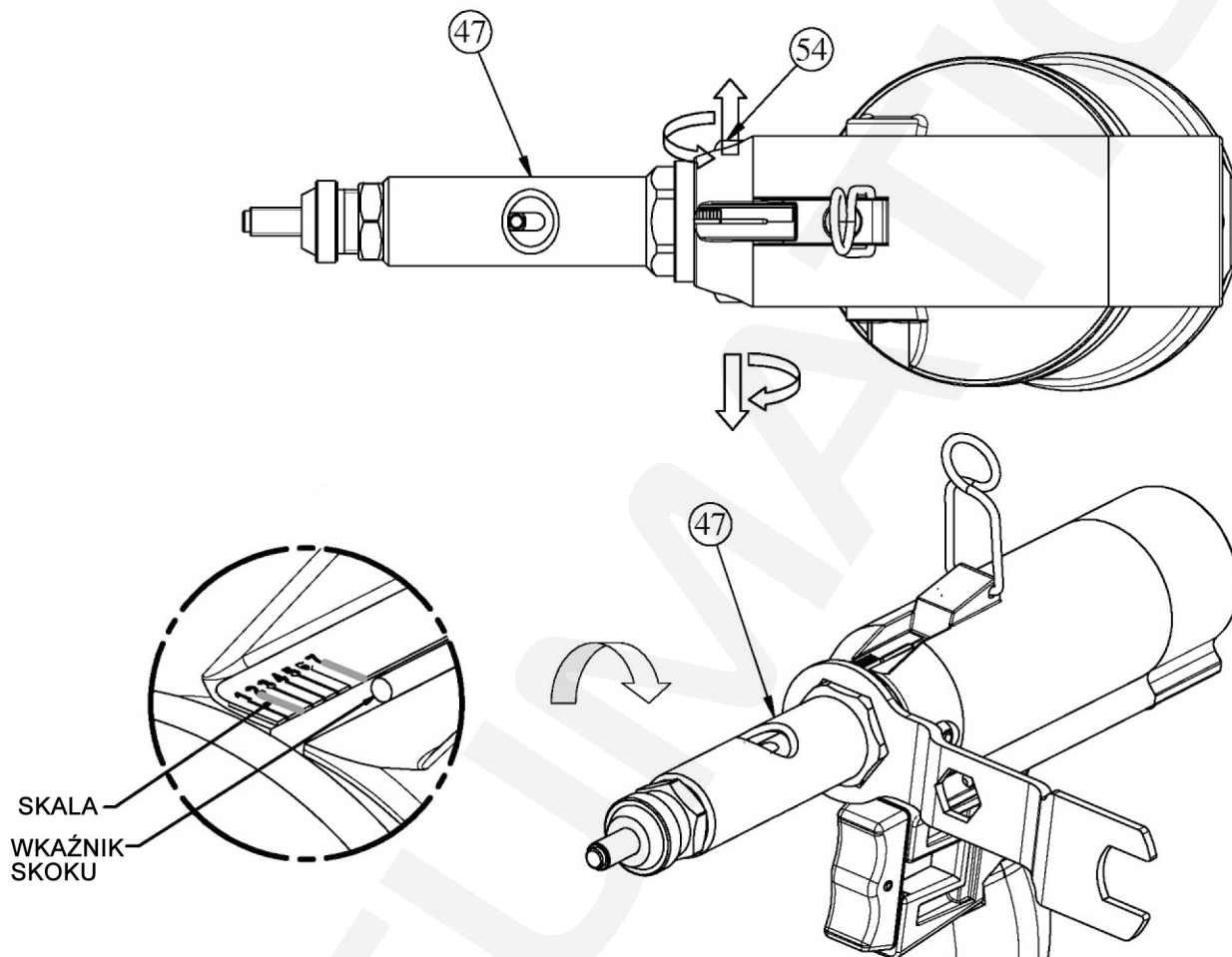
- ▶ Poluzuj nakrętkę mocującą (41) za pomocą klucza (80) i zdejmij kowadełko (40)
- ▶ Włóż zawleczkę (83) w otwór w głowicy i dociśnij w kierunku narzędzia. Wykręć pręt zaciągający (42)
- ▶ Przytrzymując zawleczkę dociśniętą wkręć odpowiedni pręt zaciągający do końca i zwolnij zawleczkę. Poruszaj prętem zaciągającym aż usłyszysz kliknięcie
- ▶ Załóż odpowiednie kowadło i nakrętkę dociskającą. Dokręć nakrętkę przy pomocy kluczy (80,81).



Rys.2

■ Ustawianie skoku

- ▶ Odkręć śrubę ustalającą głowicy (54)
- ▶ Obracając głowicą (47) ustaw pożądany skok
- ▶ Dokręć śrubę ustalającą.



Rys.3

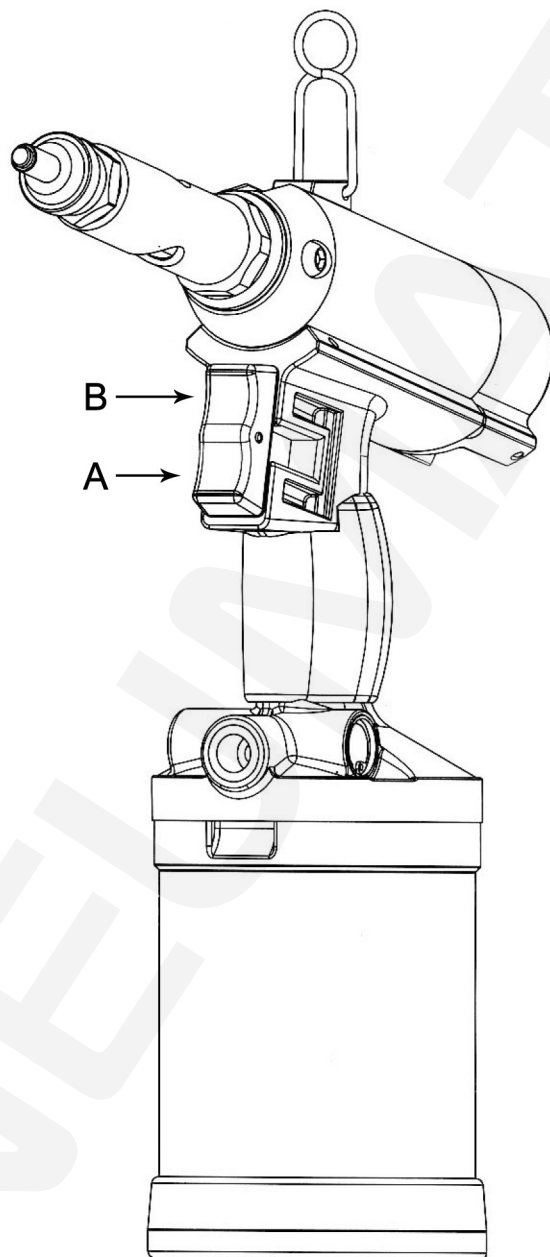


UWAGA!

Skok należy ustawiać w granicach 2 – 7mm oznaczonych na skali dwoma czerwonymi liniami. Nieprawidłowe ustawienie skoku może spowodować zerwanie pręta zaciągającego lub uszkodzenie narzędzia.

■ *Obsługa zaciągarki*

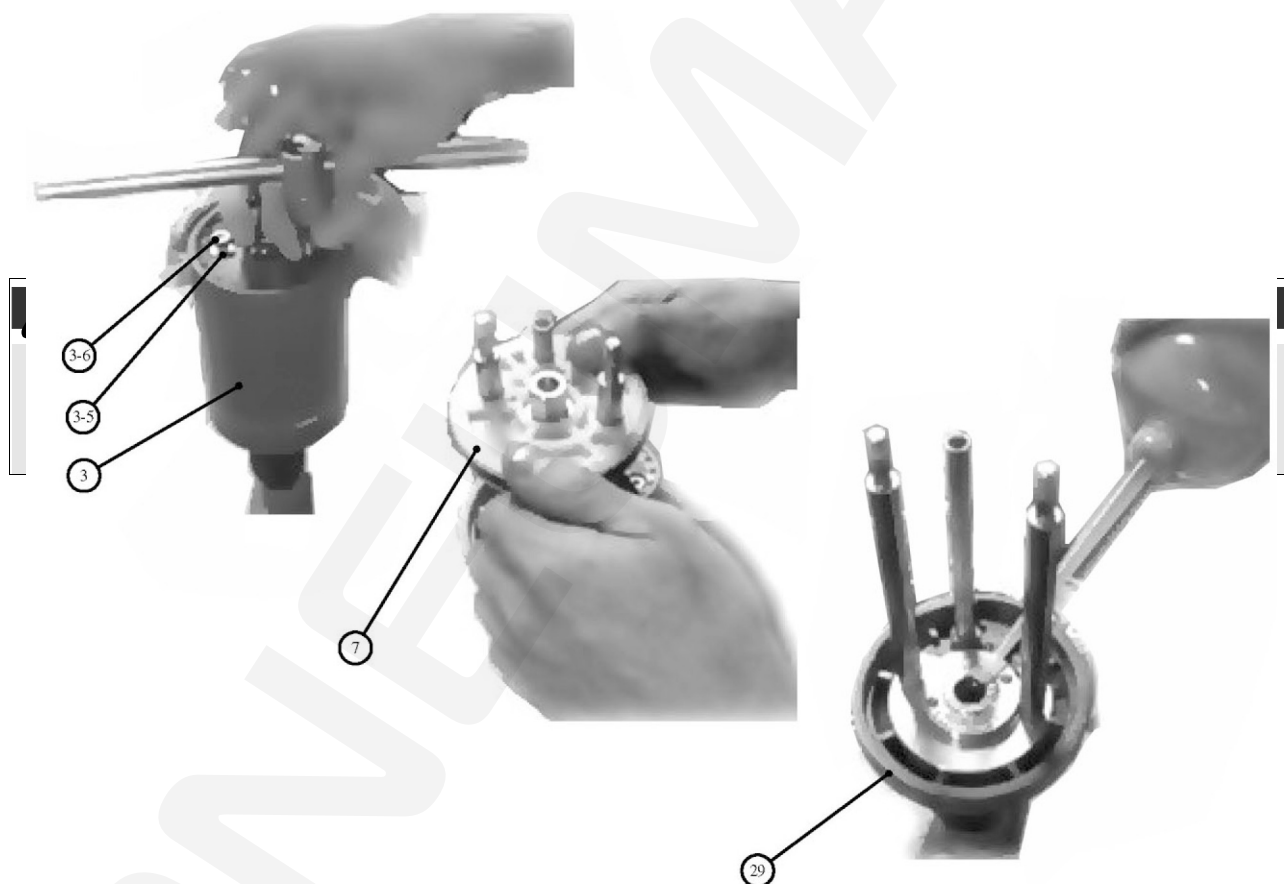
- ▶ Dociśnięcie pręta zaciągającego do gwintu nito-nakrętki spowoduje jego wkręcenie i zatrzymanie.
- ▶ Wciśnięcie dolnego spustu (A) spowoduje zaciśnięcie nitu na obrabianym materiale.
- ▶ Wciśnięcie górnego spustu (B) spowoduje wykręcenie pręta zaciągającego z zaciśniętego nitu.



Konserwacja

Jedyną wymaganą czynnością serwisową jest okazjonalne uzupełnianie oleju hydraulicznego. Należy go dokonać gdy zauważalnie zmniejszy się siła uciążu. By uzupełnić olej wykonaj poniższe kroki:

- ▶ Zamocuj zaciągarkę w pozycji odwróconej, odkręć zawór bezpieczeństwa (1) oraz nakrętki (3-6)
- ▶ Zdejmij korpus bębna (3) a następnie pierścień z tłokiem (7) i sprężynę (12)
- ▶ Za pomocą aplikatora uzupełnij olej aż do poziomu nakrętki tulei (15)
- ▶ Wsuń pierścień z tłokiem i dwukrotnie przesuń w górę i w dół po czym ponownie uzupełnij olej.
- ▶ Nasmaruj oringi smarem, załóż sprężynę na tłok i wsuń pierścień z tłokiem.
- ▶ Załóż korpus bębna upewniając się, że szczelnie przylega do korpusu uchwytu (29)
- ▶ Dokręć nakrętki
- ▶ Dokręć zawór bezpieczeństwa.

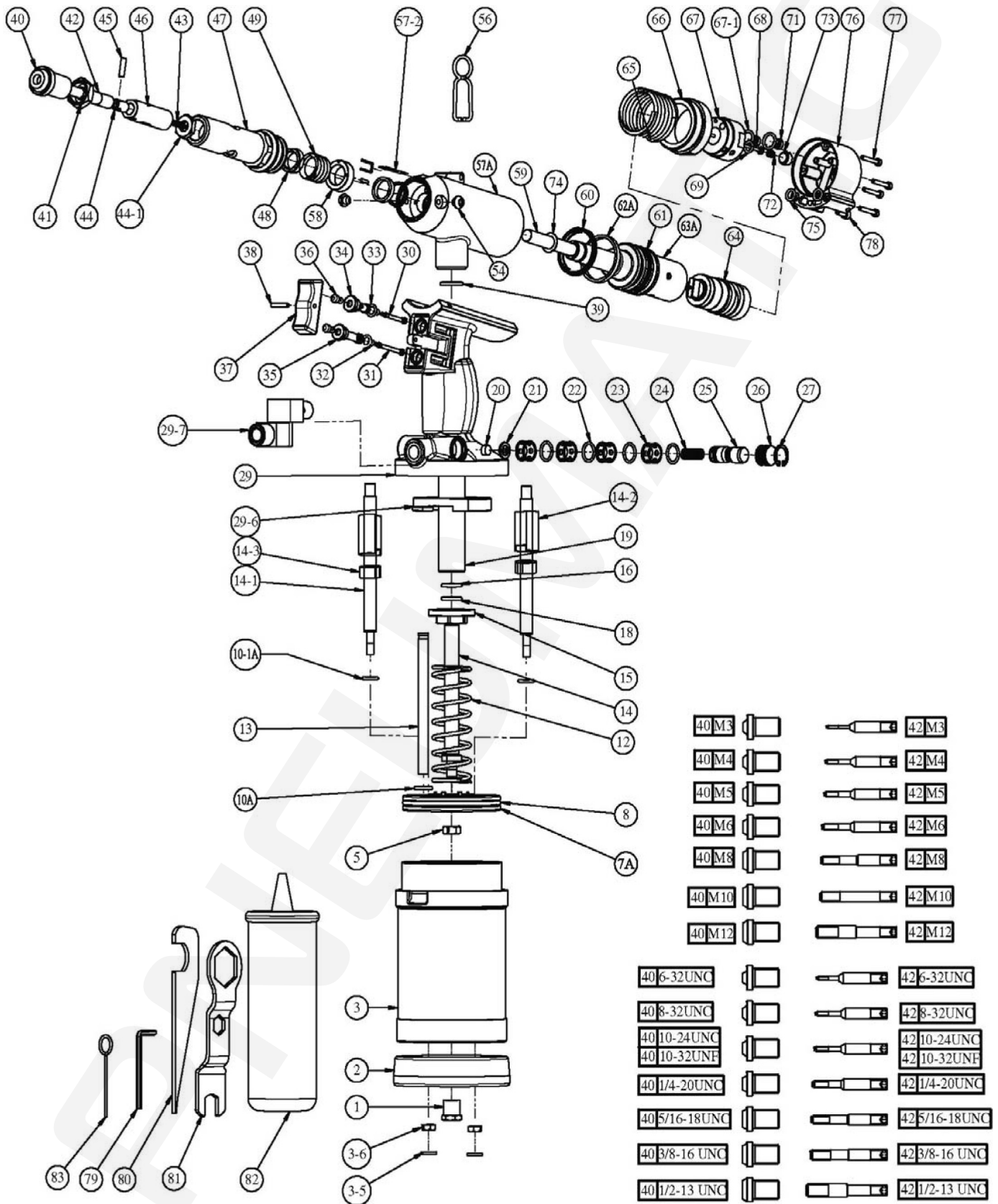


Rozwiązywanie problemów

Niezwłocznie przerwij używanie narzędzia jeśli wystąpi jeden z poniższych problemów. Wszelkie naprawy i wymiany mogą być wykonywane tylko przez wykwalifikowanych pracowników lub autoryzowany serwis.

PROBLEM	PRZYCZYNA	ROZWIĄZANIE
Wyciek powietrza	Uszkodzone oringi	Należy wymienić oringi
	Poluzowane śruby	Należy dokręcić śruby
Wyciek powietrza z tylnego kapsla zamykającego	Pęknięty kapsel zamykający(76)	Wymień kapsel zamykający(76)
Narzędzie pracuje wolno i traci moc	Poluzowana tuleja powietrza	Wykręć tuleję, zamontuj ją ponownie i dokręć.
	Otwór wylotowy w pokrywie jest zablokowany	Należy wyczyścić lub wymienić tłumik (20)
	Ciśnienie robocze jest zbyt niskie	Zwiększ ciśnienie robocze do 6 – 6,7 bar.
Moment obrotowy silnika jest zbyt niski	Odstęp pomiędzy nakrętką (44-1) a korkiem (48) jest mniejszy niż 2,5mm lub nakrętka(44-1) jest poluzowana.	Ustaw odstęp między korkiem a nakrętką na 2,5 – 3,5mm i mocno dokręć

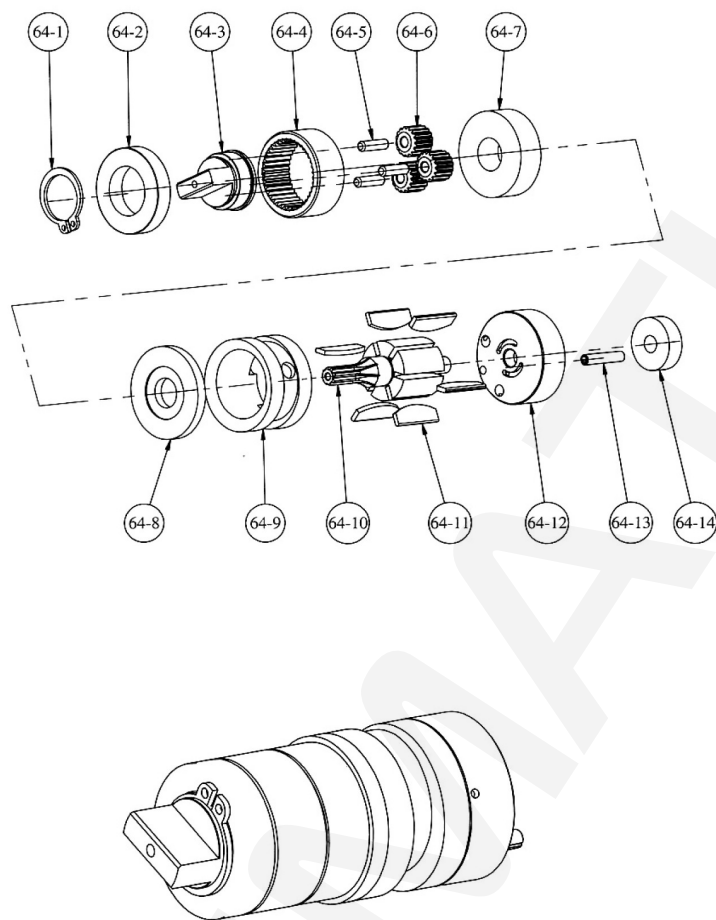
ST-6356 Zaciągarka do nito-nakrętek



LISTA CZĘŚCI

Lp.	Nr.części	Opis	Ilość	Lp.	Nr.części	Opis	Ilość
1	6355-01	Zespół zaworu bezpieczeństwa	1	40	6355-40P	Kowadło (1/2-13UNC)	1
2	6355-02	Podkładka gumowa	1	41	6355-41	Nakrętka mocująca	1
3	6355-03	Korpus bębna	1		6355-42A	Pręt zaciągający (M3)	1
3-5	6355-03-5	Podkładka	2		6355-42B	Pręt zaciągający (M4)	1
3-6	6355-03-6	Nakrętka	2		6355-42C	Pręt zaciągający (M5)	1
5	6355-05	Nakrętka	1		6355-42D	Pręt zaciągający (M6)	1
7A	6355-07A	Tłok pneumatyczny	1		6355-42F	Pręt zaciągający (M8)	1
8	6355-08	Oring	1		6355-42G	Pręt zaciągający (M10)	1
10A	6355-10A	Oring	1		6355-42H	Pręt zaciągający (M12)	1
10-1A	6355-10-1A	Oring	2	42	6355-42I	Pręt zaciągający (6-32UNC)	1
12	6355-12	Sprężyna	1		6355-42J	Pręt zaciągający (8-32UNC)	1
13	6355-13	Tuleja powietrza	1		6355-42K	Pręt zaciągający (10-24UNC)	1
14	6355-14	Trzon tłoka	1		6355-42L	Pręt zaciągający (10-32UNF)	1
14-1	6355-14-1	Pręt	2		6355-42M	Pręt zaciągający (1/4-20UNC)	1
14-2	6355-14-2	Klatka	2		6355-42N	Pręt zaciągający (5/16-18UNC)	1
14-3	6355-14-3	Podkładka amortyzująca	2		6355-42O	Pręt zaciągający (3/8-16UNC)	1
15	6355-15	Nakrętka tulei	1		6355-42P	Pręt zaciągający (1/2-13UNC)	1
16	6355-16	Uszczelka	1	43	6355-43	Sprężyna	1
18	6355-18	Oring	1	44	6355-44	Sprzęgło kowadła	1
19	6355-19	Tuleja	1	44-1	6355-44-1	Nakrętka	1
20	6355-20	Tłumik	1	45	6355-45	Trzpień	1
21	6355-21	Podkładka	1	46	6355-46	Adapter	1
22	6355-22	Oring	4	47	6355-47	Głowica	1
23	6355-23	Klatka	4	48	6355-48	Korek	1
24	6355-24	Sprężyna	1	49	6355-49	Sprężyna	1
25	6355-25	Zawór	1	54	6355-54	Śruba	2
26	6355-26	Zasłepka	1	56	6355-56	Wieszak	1
27	6355-27	Ustalacz	1	57A	6355-57A	Obudowa cylindra	1
29	6355-29	Korpus uchwytu	1	57-2	6355-57-2	Skala skoku	1
29-6	6355-29-6	Kabłak	1	58	6355-58	Nakrętka regulacyjna	1
29-7	6355-29-7	Przylączce obrotowe	1	59	6355-59	Drażek skrętny	1
30	6355-30	Tłoczek zaworu	1	60	6355-60	Uszczelka	1
31	6355-31	Tłoczek zaworu	1	61	6355-61	Oring	1
32	6355-32	Oring	4	62A	6355-62A	Pierścień uszczelniający	1
33	6355-33	Oring	2	63A	6355-63A	Tłok hydrauliczny	1
34	6355-34	Wkładka spustowa	1	64	6355-64	Zespół wirnika	1
35	6355-35	Wkładka spustowa	1	65	6355-65	Sprężyna	1
36	6355-36	Głowica spustowa	2	66	6355-66	Przedłużka	1
37	6355-37	Spust	1	67	6355-67	Zespół zamykający	1
38	6355-38	Trzpień	1	67-1	6355-67-1	Oring	2
39	6355-39	Oring	1	68	6355-68	Trzpień	1
	6355-40A	Kowadło (M3)	1	69	6355-69	Oring	1
	6355-40B	Kowadło (M4)	1	71	6355-71	Depresor oringu	2
	6355-40C	Kowadło (M5)	1	72	6355-72	Sprężyna	1
	6355-40D	Kowadło (M6)	1	73	6355-73	Śruba ustalającą	1
	6355-40F	Kowadło (M8)	1	74	6355-74	Podkładka	1
	6355-40G	Kowadło (M10)	1	75	6355-75	Oring	2
	6355-40H	Kowadło (M12)	1	76	6355-76	Kapsel zamykający	1
	6355-40I	Kowadło (6-32UNC)	1	77	6355-77	Śruba	4
	6355-40J	Kowadło (8-32UNC)	1	78	6355-78	Śruba	1
	6355-40K	Kowadło (10-24UNC)	1	79	6355-79	Klucz umbusowy	1
	6355-40L	Kowadło (10-32UNF)	1	80	6355-80	Klucz	1
	6355-40M	Kowadło (1/4-20UNC)	1	81	6355-81	Klucz	1
	6355-40N	Kowadło (5/16-18UNC)	1	82	6355-82	Pojemnik na olej	1
	6355-40O	Kowadło (3/8-16UNC)	1	83	6355-83	Zawlecza	1

6355-64 Zespół wirnika



LISTA CZĘŚCI

Lp.	Nr.części	Opis	Ilość
64-1	6355-64-1	Nakrętka pierścieniowa	1
64-2	6355-64-2	Łożysko	1
64-3	6355-64-3	Sterownik silnika	1
64-4	6355-64-4	Zębatka pierścieniowa	1
64-5	6355-64-5	Trzpień	3
64-6	6355-64-6	Zębatka satelitowa	3
64-7	6355-64-7	Łożysko	1
64-8	6355-64-8	Przednia płyta	1
64-9	6355-64-9	Obudowa wirnika	1
64-10	6355-64-10	Wirnik	1
64-11	6355-64-11	Łopatka wirnika	6
64-12	6355-64-12	Tylna płyta	1
64-13	6355-64-13	Trzpień	1
64-14	6355-64-14	Łożysko	1